

Die Installation erfolgt in drei Schritten und ist denkbar einfach.

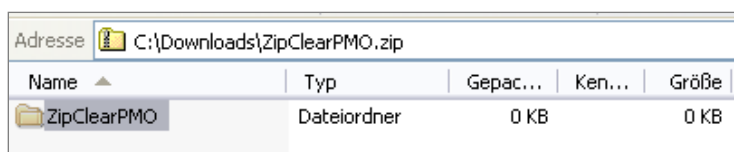
Es gelten die [Systemvoraussetzungen](#) für Softwarelösungen von ClearPMO.

WICHTIG: Vor jeder neuen Installation oder einem neuen Update ist eine bestehende Anwendung vom Anwender zu sichern!

Für eine problemlose Installation ist die Reihenfolge der Installations-Schritte unbedingt einzuhalten!

1. Schritt: **Öffnen der Downloaddatei**

Markieren Sie den ZIP-komprimierten Ordner mit der Maus und betätigen die rechte Maustaste, wählen Sie **öffnen mit** und dann **ZIP-komprimierte Ordner**. Alternativ **Doppelklick** auf den Zip-Ordner.



Danach doppelklicken Sie auf den darunterliegenden Ordner mit dem gleichen Namen. Wählen Sie **Ausführen**.

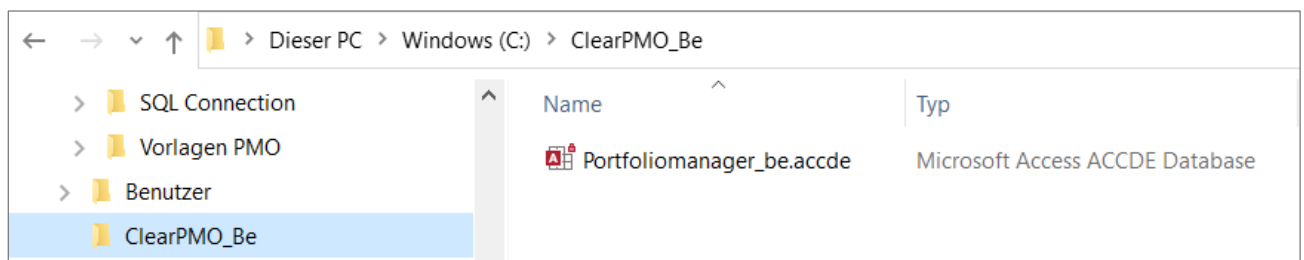
Es zeigt sich folgender Inhalt:

Name	Typ
ClearPMO_Be	Dateiordner
Bedienungsanleitung.pdf	Adobe Acrobat Document
InstallationTeamEdition.pdf	Adobe Acrobat Document
Setup-2016.exe	Anwendung
SetupClient-2016.exe	Anwendung
SetupSmartClient-2016.exe	Anwendung

2. Schritt: **Neuen Ordner mit der Backend-Datei anlegen**

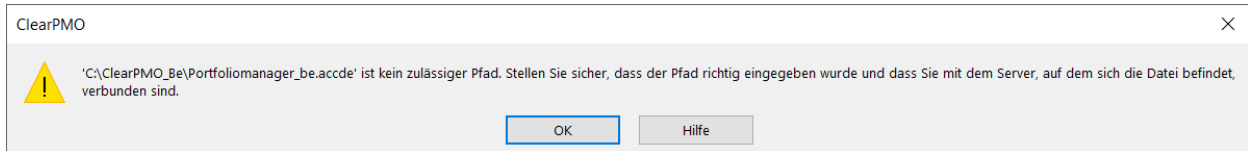
Um einen Speicherort für die Backend-Datei zu erstellen, kopieren Sie den Ordner **ClearPMO_Be** aus der Zip-Datei auf das **C-Laufwerk** Ihres Rechners.

HINWEIS: Dies erfordert ein Zugriffsrecht auf das C-Laufwerk.



*Abb.: Der neue Ordner **ClearPMO_Be** mit der Backend-Datei ist auf dem C-Laufwerk angelegt. (Dies ist nicht für die beiliegenden Clients erforderlich, da diese auf dasselbe Backend zugreifen.)*

Falls Sie das Programm starten, bevor der zweite Schritt durchgeführt wurde, erscheint folgende Fehlermeldung:



Tipp: Dies ist sofort behoben, sobald der 2. Schritt durchgeführt wurde.

3. Schritt: Ausführen Setup und Installation:

Dies ist der letzte Installationsschritt:

Doppelklick auf die Installations-Datei **Setup-2016.exe** für das Hauptprogramm und folgen Sie dem Installations-Assistenten.

Wir empfehlen für die Installation, dass Sie über Administrator-Rechte auf Ihrem System verfügen. Vom Setup wird für Windows® folgender Speicherort vorgeschlagen:

C:\Users\Benutzer\AppData\Roaming\ClearPMO

Dabei steht Benutzer für den betreffenden Benutzer-Namen auf dem Rechner.

Für die zusätzlichen Clients aus **SetupClient-2016** und **SetupSmartClient-2016** wird analog verfahren.

Durch Doppelklick auf das Anwendungssymbol auf dem Desktop wird das Programm gestartet.



Das war's ...

Weitere Hinweise

Hinweise zum Installationspfad unter Windows® 7/8.1/10 :

C:\Users\Benutzer\AppData\Roaming\ClearPMO

Unter Windows® darf als Speicherort für das Programm nicht das Root-Verzeichnis, z. B. **nicht C:\ClearPMO** gewählt werden, da Datenbank-Zugriffe unter Umständen verhindert werden und Störungen eintreten können.

Wichtig:

Die Installations-Pfade sind bei einer Datensicherung und dem Einspielen einer neuen Programmversion zu berücksichtigen.

Benutzerindividuellen Installationspfad wählen:

Während des Setups haben Sie die Möglichkeit, einen individuellen Speicherort zu wählen. Dazu klicken Sie auf die Schaltfläche **Durchsuchen** und wählen den gewünschten Speicherort für die Installation aus.

Dies kann wichtig sein, wenn Sie über keine Admin-Rechte auf Ihrem Computer verfügen und einen verfügbaren Speicherort auswählen möchten.

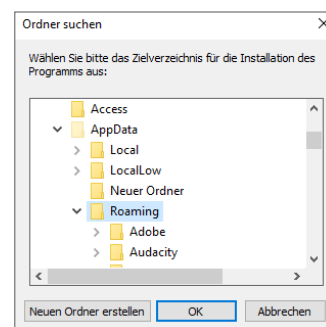
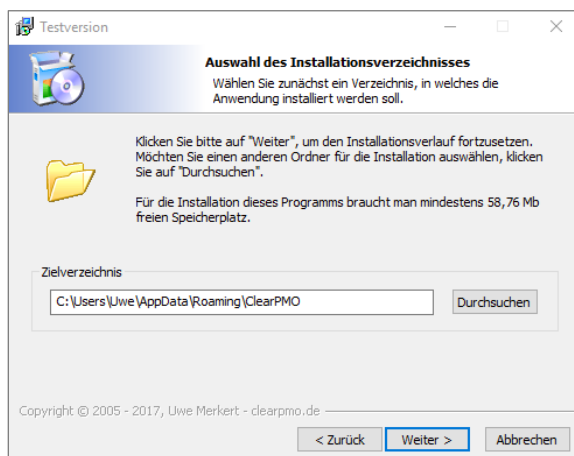


Abb.: Benutzerindividuellen Speicherort aussuchen mit der Schaltfläche **Durchsuchen**

Speicherort der Backend-Datei im Mehrbenutzerbetrieb

Für die Team Edition empfehlen wir zunächst die lokale Installation auf dem Rechner eines Key Users.

In der Team Edition sollen mehrere Benutzer gleichzeitig auf die gemeinsamen Daten zugreifen können.

Daher muss die Backend Datenbank **Portfoliomanager_be** vom Administrator/Key User auf einen geeigneten Speicherort verschoben werden.

Die Anforderungen an den geeigneten Speicherort sind:

- Alle Benutzer müssen mit Ihren Clients darauf Zugriff haben.
- Der Speicherort des Backends muss auf einem Server sein, der das File Sharing System unterstützt.

Der Pfad, der sich aus diesem neuen Speicherort des Backends ergibt, muss in die Datei **PortfoliomanagerInfo.txt** mittels *Copy and Paste* übertragen werden.

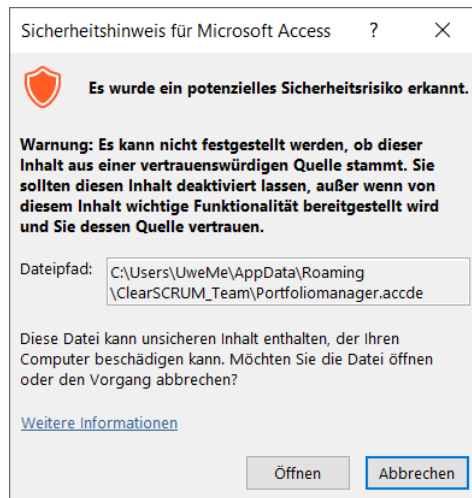
Da die Pfadangabe bei jedem Kunden anders ist, kann dieser Schritt nur beim Kunden vor Ort vorgenommen und an die Clients verteilt werden.

Tipp: Grundsätzlich kann anstelle eines Servers auch ein Desktop-Rechner (z. B. Notebook) eingesetzt werden. Entscheidend ist, dass die Clients auch Zugriff darauf haben.

Hinweise zu Sicherheitseinstellungen:

Da jeder Computer unterschiedlich konfiguriert sein kann, sind oft auch die Einstellungen zur Sicherheit sehr unterschiedlich.

Daher kann es bei einigen Computern beim Start eines Programms, das z. B. auf Access® basiert, zu folgender oder ähnlichen Meldung kommen:



Falls es zu dieser Meldung kommt:

dies hat nichts mit der Qualität der eingesetzten Software zu tun, sondern hängt ab von den Einstellungen der Access®-Anwendung auf dem jeweiligen Computer.

Beim Start von ClearPMO können Sie diesen Hinweis ignorieren und auf die Schaltfläche Öffnen klicken.

Oder: Sie passen die Makroeinstellungen für Access an, siehe Beispiel unten.

Die Sicherheitseinstellung kann in der Anwendung Access® selbst vom Anwender verändert werden, sofern dies gewünscht ist und eine Lizenzversion von Access® auf dem Computer installiert ist.

Beispiel:

Access Optionen

- Trust Center
 - Einstellungen für das Trust Center
 - Makroeinstellungen
 - Alle Makros ...

Hinsichtlich der Software aus dem Hause clearpmo.de besteht diesbezüglich kein Sicherheitsrisiko. Falls diese Meldung beim Start von ClearPMO erscheinen sollte, können Sie diese Meldung ignorieren und auf *Öffnen* klicken – oder die Makroeinstellungen für Access anpassen.

* * *

Wir wünschen Ihnen viel Freude beim Arbeiten mit ClearPMO.

Ihr Team von clearpmo.de