

ClearPMO Server Edition steht für kompakte Mehrbenutzer-Lösungen für **Desktop-Anwendungen mit SQL Server** als Datenhaltungs-System.

Es gelten die [Systemvoraussetzungen](#) für Softwarelösungen von ClearPMO.

Die Installation der Software erfolgt in wenigen Schritten über den Installations-Assistenten.

Die Anbindung an eine bestehende SQL Server-Datenbank sollte von einem Administrator oder von einem Key User mit Administrator-Erfahrung durchgeführt werden, dies ist vom Auftragnehmer vorzunehmen.

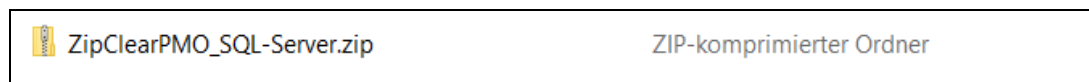
In der Server Edition ist zusätzlich der **SmartClient** zur freien Verteilung im Unternehmen des Auftragnehmers enthalten. Die hier beschriebene Installationsanleitung gilt dafür analog.

WICHTIG: Vor jeder neuen Installation oder neuem Update ist eine bestehende Anwendung von ClearPMO vom Anwender zu sichern!

I. Installation

1. Schritt: **Sicherung der Downloaddatei durchführen**

Sichern Sie unbedingt die Downloaddatei (den ZIP-komprimierter Ordner) als Kopie auf Ihrem Computer. Die Downloaddatei könnte so aussehen:

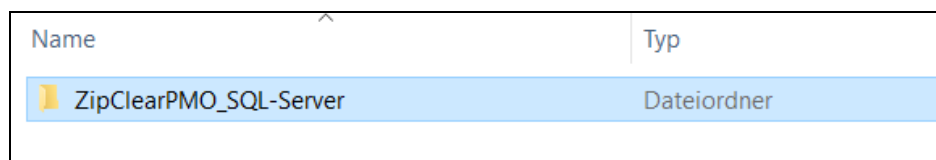


(Hinweis: Die Namen der Zip-Datei können je nach Edition geringfügig abweichen)

Markieren Sie den ZIP-komprimierten Ordner mit der Maus und betätigen die rechte Maustaste, wählen Sie anschließend **öffnen**.






Alternativ: Doppelklick auf die Zip-Datei.

2. Schritt: **Öffnen der Downloaddatei**



Danach doppelklicken Sie auf den darunterliegenden Ordner mit dem gleichen Namen.

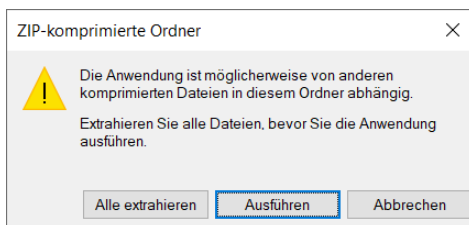
Es zeigt sich z. B. folgender Inhalt:

Name	Typ
 Backend	Dateiordner
 Bedienungsanleitung.pdf	Adobe Acrobat Document
 InstallationServerEdition.pdf	Adobe Acrobat Document
 Setup-1-Server.exe	Anwendung
 Setup-3-SmartClient.exe	Anwendung

Doppelklick auf die Datei **Setup-1-Server.exe**.

3. Schritt: Ausführen Zip-komprimierte Ordner und Installation:

Auf den meisten Rechnern erscheint folgende Meldung:



Wählen Sie **Ausführen** und folgen dem Installations-Assistenten.

Wir empfehlen für die Installation, dass Sie über Administrator-Rechte auf Ihrem System verfügen.
Lesen Sie auch die Hinweise in der Datei „Read me.txt“.

Wichtig: Vom Setup wird für Windows® folgender Speicherort vorgeschlagen:

C:\Users\Benutzer\AppData\Roaming\ClearPMO

Der Benutzer wird bei der Installation festgelegt.

Hinweise zum Installationspfad unter Windows® 7/8.1/10 :

C:\Users\Benutzer\AppData\Roaming\ClearPMO

Unter Windows® darf als Speicherort nicht das Root-Verzeichnis, z. B. **nicht C:\ClearPMO** gewählt werden, da somit Änderungen an der Datenbank verhindert werden und Störungen eintreten können.

Wichtig:

Die Installationspfade sind bei einer Datensicherung und dem Einspielen einer neuen Programmversion zu berücksichtigen. Die Ordner- und Datei-Namen dürfen nachträglich nicht gelöscht oder umbenannt werden, da dies zu Fehlern führt.

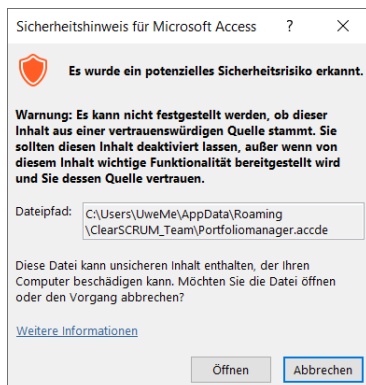
Start der Anwendung:

Für den Start der Anwendung ist der Benutzer **PMO** und das Passwort **admin** erforderlich.
Die endgültigen Berechtigungsdaten werden in der Anwendung von einem autorisierten Benutzer eingestellt.

Hinweise zu Sicherheitseinstellungen:

Da jeder Computer unterschiedlich konfiguriert sein kann, sind oft auch die Einstellungen zur Sicherheit für die Office-Anwendungen sehr unterschiedlich.

Daher kann es bei einigen Computern beim Start eines Programms, das z. B. auf Access® basiert, zu folgender oder ähnlichen Meldung kommen:



Falls es zu dieser Meldung kommt:

Dies hat nichts mit der Qualität der eingesetzten Software zu tun, sondern hängt ab von den Einstellungen der Access®-Anwendung auf dem jeweiligen Computer.

*Beim Start von ClearPMO können Sie diesen Hinweis ignorieren und auf die Schaltfläche **Öffnen** klicken.*

Oder: Definieren Sie das Installationsverzeichnis als sicheren Speicherort.

Alternativ Sie passen im Trust Center die Makroeinstellungen für Access an, siehe Beispiel unten.

Die Sicherheitseinstellung kann in der Anwendung Access® selbst vom Anwender verändert werden, sofern dies gewünscht ist und eine Lizenzversion von Access® auf dem Computer installiert ist.

Beispiel für sicheren Speicherort (empfohlen):

Access Optionen

- Trust Center
 - Einstellungen für das Trust Center
 - Makroeinstellungen
 - Vertrauenswürdige Speicherorte
 - Neuen Speicherort hinzufügen ...

Beim Hinzufügen ist es empfehlenswert, die Klickbox für vertrauenswürdige Unterordner zu aktivieren. Stellen Sie sicher, dass der vertrauenswürdige Speicherort wirklich sicher ist.

Beispiel für Makroeinstellungen:

Access Optionen

- Trust Center
 - Einstellungen für das Trust Center
 - Makroeinstellungen
 - Alle Makros ...

Hinweis: Diese Vorgehensweise ist auf Dauer **nicht** empfehlenswert!

Hinsichtlich der Software aus dem Hause clearpmo.de besteht diesbezüglich kein Sicherheitsrisiko.

Falls diese Meldung beim Start von ClearPMO erscheinen sollte, können Sie diese Meldung zunächst ignorieren und auf **Öffnen** klicken.

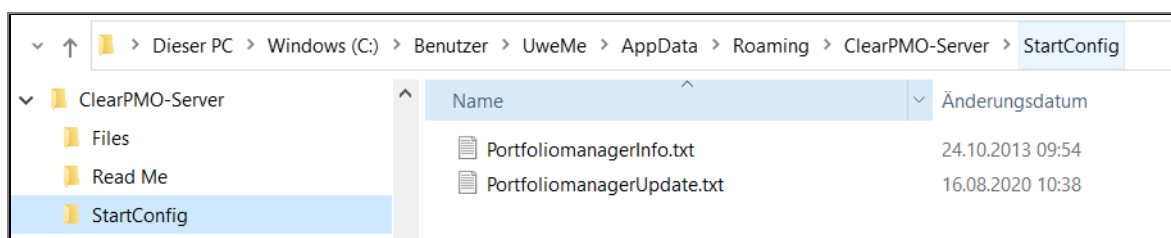
II. Anbindung der Datenbank

Erforderliche Inputdatei für den SQL-Server-Zugriff mittels ODBC:

Für den Zugriff über ODBC ist die mitgelieferte Datei **PortfoliomanagerInfo.txt** zwingend erforderlich. Nach der Installation befindet sie sich im Installationsverzeichnis im Unterordner **StartConfig**.

Dort ist ein beispielhaftes (allgemeingültiges) ODBC-Statement für die Verbindung zum SQL Server Backend für Microsoft® SQLEXPRESS hinterlegt:

ODBC;DRIVER=SQL Server;Trusted_Connection=Yes;Server=.\SQLEXPRESS;DATABASE=SQLEXPRESS



Für den **anwenderspezifisch** angepassten Inhalt des ODBC-Statements ist ein Administrator oder ein Key-User auf Seiten des Anwenders erforderlich. Dies muss vor Ort beim Anwender vorgenommen werden.

III. Hinweise für Administratoren

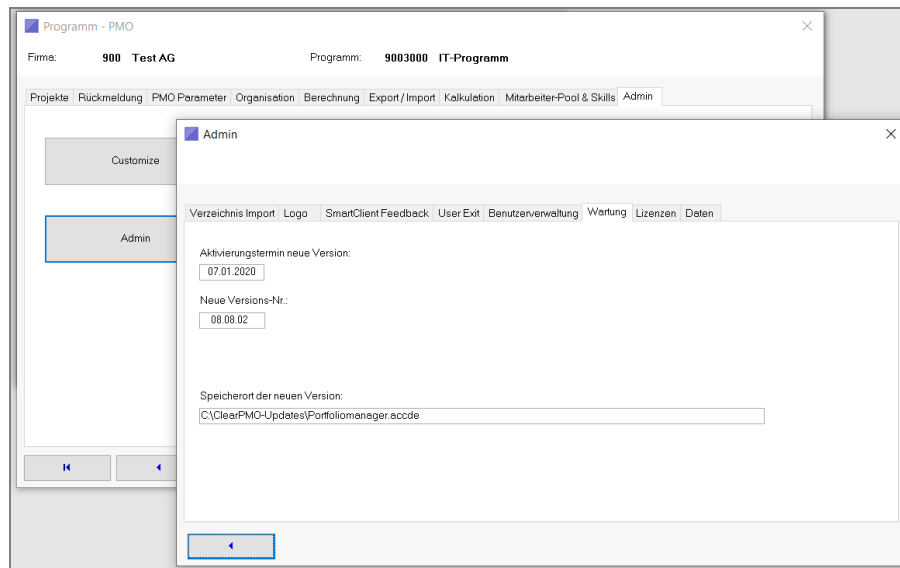
Verteilung des Programms

Die kompakten **Installations-Setups** für die Anwendung **ClearPMO** können per E-Mail an die User verteilt werden. Dieser Schritt ist nur bei der Erst-Installation erforderlich.

Wartung und Aktualisierung der Clients

ClearPMO unterstützt klassische Desktop-Apps mit einer zentralen Lösung zur Wartung und Update dezentraler Anwendungen.

Hierzu kann ein Administrator oder ein Key-User den Zeitpunkt und die Versions-Nummer in der Anwendung festlegen, ab dem eine neue Version der Anwendung bereit steht und bei einem neuen Start automatisch auf Client-Ebene herangezogen wird.



Im Admin-Bereich kann über die Sicht **Wartung** das Kriterium für eine Aktualisierung der Clients festgelegt werden:

- Der Zeitpunkt, ab dem eine neue Version aktiviert wird
- Die Versions-Nummer der neuen Version

Zusätzlich kann der **Speicherort** auf dem Server / Rechner des Anwenders festgelegt werden, auf dem die neue Version hinterlegt ist.

Abb.: Zentrale Verwaltung automatischer Updates im Rahmen der Wartung

HINWEIS: Die aktualisierten Kriterien zur Wartung werden erst **nach** einem **Neustart des betreffenden Clients** wirksam.

Erforderliche Inputdatei für die automatisierte Wartung:

Im Installationsordner der Anwendung befindet sich der Unterordner **StartConfig**.

Dort ist u. a. die Textdatei **PortfoliomanagerUpdate.txt** enthalten. Die dort befindlichen Daten sind nach der Erst-Installation nur Beispieldaten und werden vom Anwendungssystem automatisch aktualisiert.

WICHTIG: Diese Daten dürfen nicht manuell verändert werden, da dies zu Störungen führen kann!

Name	Änderungsdatum
PortfoliomanagerInfo.txt	24.10.2013 09:54
PortfoliomanagerUpdate.txt	13.08.2020 17:55

Wir wünschen Ihnen viel Freude beim Arbeiten mit ClearPMO.

Ihr Team von clearpmo.de